


# Hand-out voor de Pampusgids

An aerial photograph of Pampus island in the IJmeer, Amsterdam, is centered within a circular spotlight effect. The background is a dark map of the IJmeer region with various locations labeled in white text: Zaandam, Monnickendam, Harlem, Hoofddorp, and Amstelveen. The title 'De Stelling van Amsterdam' is written in a large, white, serif font, with 'IN VOGELVLUCHT' in a smaller, white, sans-serif font below it.

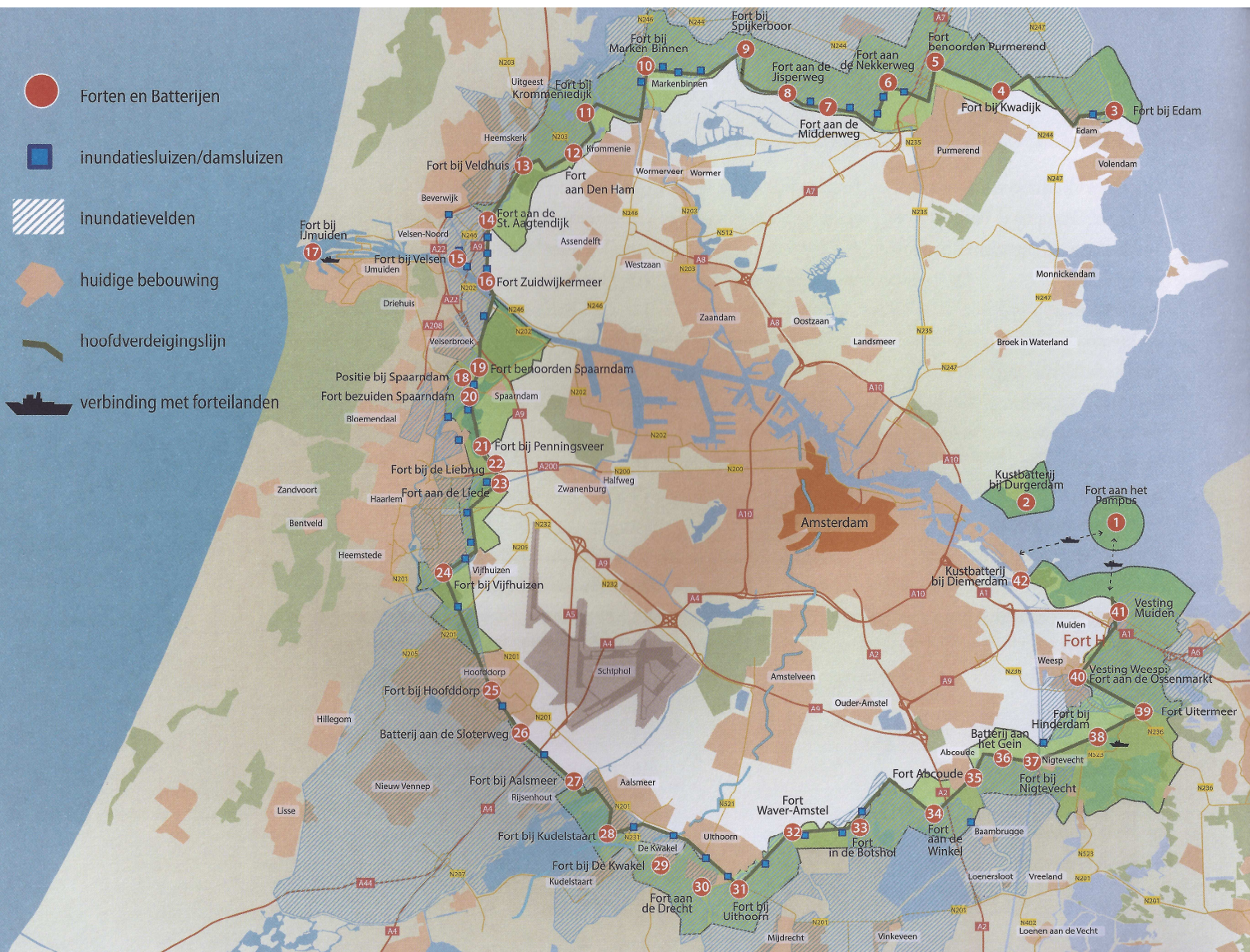
## De Stelling van Amsterdam IN VOGELVLUCHT

werelderfgoed vanuit een uniek perspectief

Ga voor PAMPUS 



Nummers tussen haakjes in de tekst corresponderen met de nummers op deze kaart



## Beleef de Stelling nu ook “van boven”.

De provincie Noord-Holland wil de Stelling van Amsterdam, zowel om haar militaire geschiedenis als om haar waterbouwkundig vernuft én natuurwaarden, behouden voor de toekomst. Meer mensen de geschiedenis van de Stelling van Amsterdam laten beleven. Dat is de visie waarvoor is gekozen. Niet door louter te restaureren, maar door restauratie te combineren met het toevoegen van maatschappelijke functies.

De Stelling van Amsterdam moet letterlijk weer gaan leven. Op veel forten is dit inmiddels mogelijk in combinatie met de historische gebouwen en het unieke verhaal van dit UNESCO Werelderfgoed. Uniek voor nu en later. Er zijn restaurants gevestigd, er kunnen bedrijfsruimtes worden gehuurd, er zijn culturele activiteiten rond diverse forten, er zijn maatschappelijke werkplekken gecreëerd en je kunt je letterlijk onderdompelen in een modern wellness centrum.

En nu is de Stelling “van boven” te beleven door dit boekje. Ik daag u uit om na deze mooie beelden zelf de Stelling van Amsterdam te ontdekken vanaf de grond. In tegenstelling tot het beeld van boven liggen de forten meer verborgen in het landschap. U kunt u laten verrassen en onderdompelen op bijzondere locaties in een exclusieve combinatie van kunst en cultuur, beeldschone natuur, biologisch eten en ontspannende wellness. Actuele informatie over wandel-, fiets- en kanoroutes en informatie over wat er te beleven valt op de Stelling vindt u via de website [www.stellingvanamsterdam.nl](http://www.stellingvanamsterdam.nl). Het is beslist de moeite waard.

Veel kijkplezier!

Joke Geldhof, Gedeputeerde Stelling van Amsterdam.

## Inleiding

### De Stelling van Amsterdam

Rondom de Nederlandse hoofdstad Amsterdam ligt een bijzondere verdedigingsring van forten en batterijen en een grote hoeveelheid aan dijken en sluisen: de Stelling van Amsterdam.

De Stelling van Amsterdam is een 135 kilometer lang verdedigingswerk, aangelegd op een afstand van vijftien tot twintig kilometer rond Amsterdam. Van 1881 tot 1914 werd eraan gewerkt. In die tijd was er dreiging vanuit de drie supermachten Engeland, Duitsland en Frankrijk. De hoofdstad moest koste wat het kost verdedigd kunnen worden. Gebieden van zo'n drie tot vijf kilometer breed konden onder water worden gezet (inundatie) als de vijand naderde. Daarnaast werden maar liefst 36 forten, twee kustforten, twee vestingen, vier batterijen en twee kustbatterijen gebouwd.

In december 1880 kwam het voorstel voor de Stelling van Minister van Oorlog Reuther voor het eerst in de Tweede Kamer. Volop onderzoek volgde, evenals discussies over welke forten er nodig waren om onder andere het nieuwe Duitse, krachtige Krupp-geschut te weerstaan. Vaak moesten plannen worden bijgesteld aan het zich steeds ontwikkelende oorlogstuig. Zelfs toen de Eerste Wereldoorlog begon, was de Stelling nog niet af. Uiteindelijk kostte de Stelling veertig miljoen gulden, zo'n anderhalf keer meer dan vooraf begroot. Omgerekend naar het huidige prijspeil, zou de Stelling van Amsterdam ongeveer 470 miljoen euro gekost hebben.

De Stelling was strategisch verborgen in het landschap en dat is in al die decennia niet veranderd. De infrastructuur van het grootscheepse verdedigingswerk is, zeker vanuit de lucht, verrassend goed te zien. Sommige onderdelen zijn in verval geraakt, maar andere kregen een nieuwe functie: van kunstgalerie tot wellness centrum, of als museum en bezoekerscentrum van de Stelling van Amsterdam.



## Fort aan het Pampus (1)

Het Forteiland ligt in het IJmeer, de vroegere Zuiderzee en het IJsselmeer, voor Muiden. Samen met Fort bij IJmuiden, Fort Harssens (Den Helder) en Hoek van Holland behoorde het tot de kustverdediging. Op dit ovale eiland staat een fort met twee geschutskoepels. Per koepel waren er twee kanonnen die een doel op acht kilometer afstand konden raken. Tweehonderd soldaten waren hier gelegerd in de Eerste Wereldoorlog. In de Tweede Wereldoorlog hadden de Duitsers hier een radarpost. Tegenwoordig is Pampus het bezoekerscentrum van de Stelling van Amsterdam en is het een populaire attractie.

## Kustbatterij bij Durgerdam (2)

De kustbatterij ligt op het vuurtoreneiland in het Buiten-IJ, ten zuidoosten van het dorp Durgerdam. Net als de kustbatterij bij Diemerdam heeft deze kustbatterij een platform voor drie 24 centimeter kanonnen. Op het terrein staan tevens munitiemagazijnen en een bomvrij hoofdgebouw in het midden van het eiland. Ook staan er een vuurtoren en een lichterwoning, waarin een gedenksteen is gemetseld uit 1700 ter herinnering aan de eerste vuurtoren. Tegenwoordig wordt in de zomer een transparante glazen kas op het eiland geplaatst, om plaats te bieden aan een tijdelijk restaurant. Opmerkelijk is de basaltring om het eiland, net als bij Pampus.

## Fort bij Edam (3)

Het fort ligt langs de IJsselmeerdijk (voorheen Zuiderzeedijk) in de Zeevangpolder. De Zeesluis Edam ligt achter het fort, en de Pompsluis meer naar het westen. Beide sluisen waren belangrijk voor het beheersen van de inundaties, het onder water zetten van de polder. Het fort is het meest noordoostelijk gelegen onderdeel van de Stelling. Met vijf kanonnen en negen mitrailleurs kon deze regio worden beschermd en de vijand de doorgang worden belemmerd. Nu is het een van de best geconserveerde forten en kan het een groot deel van het jaar onder begeleiding van een gids worden bezocht.

## Fort bij Kwadijk (4)

Langs de Zeevangsdijk in de Zeevangpolder ligt tussen Kwadijk en Axwijk dit fort, dat ooit werd gebouwd om de toegangswegen over de weg en het spoor naar Edam en Volendam. Het oorspronkelijke ontwerp uit 1884 bestond uit een fort met drie bomvrije gebouwen, maar die gebouwen zijn er nooit gekomen. In plaats daarvan was er een aarden wal, die echter verdween bij de watersnood in 1916 voor zandzakken en in 1959 voor de aanleg van wegen en dammen bij de herinrichting van de Zeevangpolder. De contouren van waar ooit de gracht heeft gelegen is op de foto in het weidegebied, boven de Genieloods goed te zien. Tegenwoordig is op het terrein een winkel in buitensportartikelen gevestigd.

## Fort benoorden Purmerend (5)

Het fort benoorden Purmerend ligt aan de ringdijk in het zuidoosten van de Beemsterpolder. In het fort waren in de Eerste Wereldoorlog zo'n driehonderd manschappen gelegerd. Tussen de jaren dertig en tachtig had het fort een magazijnfunctie. In de zomer van 1945 was het fort tevens een van huis van bewaring voor met name NSB-ers uit Purmerend. Op 7 juli van dat jaar was het complex weer geheel bezet, nu met zo'n driehonderd gevangenen en dertig bewakers. In 1981 vestigde Wijnimport J. Bart zich in het fort met kantoor en wijnkelders; dit familiebedrijf is hier nog altijd te vinden.

## Fort aan de Nekkerweg (6)

Het fort aan de Nekkerweg wordt ook wel fort Halfweg genoemd. Het is gelegen in de Beemsterpolder en werd in 1918 in gebruik genomen als huis van bewaring voor ongeveer tachtig principiële dienstweigeraars. Het fort aan de Nekkerweg was niet in het oorspronkelijke plan van minister Reuther opgenomen, maar werd later met het fort aan de Kwakel aan de Stelling toegevoegd. Er was een smalspoorverbinding met de eerste elektrische locomotief in Nederland. Dit spoor is in 1934 verwijderd. Het fort is nu volledig heringericht en bekend als Fort Resort Beemster met een hotel, een restaurant en een wellness centrum.

## Fort aan de Middenweg (7)

Dit fort ligt aan de zuidelijke ringdijk van de Beemster polder, net als het fort aan de Jisperweg. Ten oosten van het fort ligt een inundatiesluis, waarmee de Beemster onder water kon worden gezet. Ooit werd het complex gebruikt als buskruitmagazijn. Na de Tweede Wereldoorlog werden voorzieningen aangebracht om er een huis van bewaring voor politieke delinquenten van te maken, maar er hebben nooit gevangenen gezeten. Het fort is niet in gebruik, het is een natuurgebied geworden. Op het kale fortterrein komt een duinvegetatie voor met onder andere Jacobskruid, wolfspoot en penningkruid. Ook dieren als de zoetwatergarnaal en de ransuil leven hier. De bekende architect Dudok heeft hier van augustus 1912 tot april 1913 als kapitein-ingenieur in de fortwachterswoning gewoond.

## Fort aan de Jisperweg (8)

Het fort ligt langs de zuidelijke ringdijk van de Beemster polder, aan het Noordhollands kanaal. Samen met Fort aan de Middenweg is dit het laatst gebouwde fort in de Stelling. Sinds 1916 werd hier het materiaal voor een pontonbrug opgeslagen. In 1918 werden hier twintig arrestanten van de krijgsraad opgesloten. In 1946 werden voorzieningen aangebracht waardoor politieke delinquenten hier konden verblijven. Uiteindelijk is het fort niet als kamp gebruikt, wel tot in de jaren tachtig als (buskruit)magazijn. Het fort heeft een grote natuurwaarde: er komen zeldzame planten voor en vele vogels waaronder de steenuil, braamsluiper en wielewaal.

## Fort bij Spijkerboor (9)

Het fort ligt langs de westelijke ringdijk in het zuidwesten van de Beemster polder. Ten zuiden van het fort loopt het Noordhollands Kanaal, ten westen de Beemsterringvaart. Het doel van dit fort was om de toegangswegen over land en water onder vuur te nemen bij onraad. In de pantserkoepel was daarvoor in 1911 een Krupp-Gruson snelvuurkanon geplaatst, die nog altijd aanwezig is. Daarnaast was het fort tussen 1918 en 1920 een huis van bewaring voor zo'n tachtig arrestanten en daarmee de eerste open strafgevangenis. In de Tweede Wereldoorlog werden hier Nederlandse gevangenen opgesloten, vlak na de oorlog NSB-ers en, later, dienstweigeraars.

## Fort bij Marken-Binnen (10)

Het fort ligt langs de Markervaart in de Markerpolder. Het fort had het doel de Enge Stierop te verdedigen: de waterverbinding vanuit het Alkmaardermeer waarover schepen de Stelling konden binnenvaren. Het fort had vier zware kanonnen die acht kilometer ver konden schieten. Aan de voorzijde stonden twee hefkoepelgebouwen met geschut dat een bereik van drie kilometer had. Zo'n 340 manschappen werden hier gelegerd. De

hefkoepelgebouwen zijn in de Tweede Wereldoorlog door de bezetter opgeblazen zodat de pantserplaten en het geschut konden worden meegenomen. Tegenwoordig is het fort in gebruik als oefenlocatie voor brandweer- en veiligheidsmensen, en als evenementenlocatie.

## Fort bij Krommeniedijk (11)

Het fort ligt in de polder Uitgeester- en Heemskerkerbroek. Dit fort omvatte een hoofdgebouw en een frontgebouw die met elkaar waren verbonden door een overdekte gang (poterne). Om het fort ligt een gracht; de originele brug is vervangen door een nieuwere. Vanaf februari 1944 was het fort in gebruik voor de opslag van landmijnen. Na de Tweede Wereldoorlog waren hier politieke delinquenten opgesloten. Tegenwoordig is het fort te bezoeken en biedt het activiteiten voor een breed publiek. Op en om het fort is veel bijzondere natuur, met roofvogels zoals de torenvalk en de ransuil.

## Fort aan Den Ham (12)

Naast de spoorlijn van Uitgeest naar Krommenie ligt het Fort aan Den Ham. Dit fort was belangrijk om deze spoorlijn te verdedigen of af te sluiten voor de vijand. Oorspronkelijk was het fort niet opgenomen in de plannen van de Stelling, maar door de aanleg van de spoorlijn was het nodig dit relatief kleine fort toe te voegen. In 1903 werd het fort opgeleverd, geschikt om 176 manschappen te huisvesten. Vanaf 1956 werd het terrein gebruikt voor de opslag van geschut en geniematerieel. Sinds 1995 is het fortgebouw en de natuur eromheen toegankelijk voor publiek.

## Fort bij Veldhuis (13)

Dit fort ligt in de Uitgeester- en Heemskerkerbroekpolder en had als doel de langslopende weg en de inundatiekering te verdedigen. Al in 1899 lagen er 310 manschappen gelegerd. De Stelling van Amsterdam werd mede overbodig omdat er vliegtuigen werden ingezet in oorlogen, waartegen de forten zich amper konden verdedigen. Bijzonder is dat juist in een fort van de Stelling de locatie is van de stichting Aircraft Recovery Group 1940–1945 die onderzoek doet op het gebied van de luchtoorlog boven Nederland in de Tweede Wereldoorlog. Het bijbehorende Luchtoorlogmuseum is in de zomer op zondagen te bezoeken.

## Fort aan de St. Aagtendijk (14)

Dit fort ligt langs de snelweg A9: menigeen zal er onbewust langs gereden zijn. De Wijkerbroekpolder, waarin het fort staat, was een essentiële locatie voor de regulering van de inundatie van het noordwesten van de Stelling. Al in 1899 verbleven hier meer dan driehonderd manschappen. In de Tweede Wereldoorlog waren hier evenzoveel Duitse soldaten gelegerd. In de nacht van 20 april 1945 werden hier zestien Georgiërs in gedwongen Duitse Dienst om het leven gebracht. Na de oorlog werden er politieke delinquenten vastgehouden. Tegenwoordig heeft het fort een bestemming als oefenruimte voor muzikanten. Enkele keren per jaar is het fort voor publiek geopend.

## Fort bij Velsen (15)

Het fort ligt aan de kruising van het Zijkanaal en het Noordzeekanaal. Het Noordzeekanaal was een van de belangrijkste toegangen tot de Stelling. Daarom was het fort uitgerust met zware koepelkanonnen die over een grote afstand de vijandelijke troepen konden beschieten. Tijdens de Tweede Wereldoorlog plaatste de bezetter er zelf kanonnen en tien

vrachtwagens, gecamoufleerd en wel. De noordelijke geschutskoepel werd door de bezetter ontmanteld, maar pas in 1960 afgevoerd naar de Hoogovens. De zuidelijke pantserkoepel was sinds 2005 opgeslagen in Fort aan den Hoek van Holland. In 2015 is dit koepelkanon verplaatst naar het Nationaal Militair Museum in Soesterberg.

## Fort Zuidwijkermeer (16)

Dit fort is direct gelegen aan het Noordzeekanaal en droeg net als het Fort bij Velsen bij aan de verdediging van deze toegangsweg over water. Ten zuiden van het fort lag een nevenbatterij, maar die is verdwenen bij de verbreding van het Noordzeekanaal. Na de Tweede Wereldoorlog werden er politieke delinquenten gevangen gehouden, die te werk werden gesteld bij onder andere de Dienst Wederopbouw en Staatsbosbeheer. Later gebruikte de Koninklijke Marine het fort als munitiemagazijn. Tegenwoordig broeden er veel vogels in het polderlandschap en gebruikt het Nederlands Filminstituut het fort als opslaglocatie.

## Fort bij IJmuiden (17)

Het fort lag bij de monding van het Noordzeekanaal buiten de zeesluizen en was onderdeel van de kustverdediging. Het fort bestond uit drie verdiepingen met op elk niveau geschut van allerlei soorten en maten: van mitrailleurs tot kanonnen. Toen in 1929 het Noordzeekanaal werd gegraven kwam het fort geïsoleerd op een eiland te liggen. In de Tweede Wereldoorlog plaatste de bezetter bunkers op het eiland als onderdeel van de Atlantikwall; de meeste daarvan zijn na de oorlog weer verwijderd. Het fort is het grootste van de Stelling van Amsterdam. Forteiland IJmuiden is tegenwoordig te huur voor evenementen en te bezoeken door belangstellenden.

## Positie bij Spaarndam (18)

Een zware verdedigingswal met nevenbatterijen en twee forten aan de beide uiteinden, vormen samen de Positie bij Spaarndam, gelegen in de Westbroekerpolder. In 1917 werd de positie uitgebreid met een zogenoemde 'voor-stelling' in het voorterrein. In de noordelijke helft daarvan werd een munitiemagazijn gebouwd, en verder werden loopgraven en betonnen, granaatvrije schuilplaatsen aangelegd. De bouw hiervan stopte toen de Eerste Wereldoorlog in 1918 eindigde. Tegenwoordig leeft er een grote vlinderpopulatie en het noordelijke deel van het complex is jachtgebied voor vleermuizen.

## Fort benoorden Spaarndam (19)

Samen met het fort bezuiden Spaarndam vormt dit fort de positie bij Spaarndam. Het doel van dit fort was de afsluiting en verdediging van de Slaperdijk. Onder andere een groot frontgebouw en een bergloods, die afbrandde in 1924, maakte deel uit van het complex. Het fort werd gebouwd tussen 1882 en 1903 en verkeert nu in slechte staat. Provincie Noord-Holland en het recreatieschap Spaarnwoude hebben vergevorderde plannen om het fort en bijbehorende Stelling-elementen te restaureren. Onder andere bijzondere muurschilderingen uit het begin van de twintigste eeuw, gemaakt door soldaten die gelegerd waren in het fort, moeten voor het nageslacht bewaard blijven.

## Fort bezuiden Spaarndam (20)

Aan de andere kant van de Positie ligt het fort bezuiden Spaarndam. Omdat tussen Spaarndam en de duinen maar een smalle strook land lag om onder water te zetten, was deze toegangsweg erg kwetsbaar. Vandaar dat er twee forten op korte afstand van elkaar



stonden. Ook in dit fort zijn bijzondere muurschilderingen aangetroffen uit het begin van de twintigste eeuw. In de jaren zestig en zeventig lag in het fort munitie opgeslagen voor kazernes in Haarlem. Het fort, gelegen aan het meer de Mooie Nel, is gerestaureerd en biedt nu plaats aan café Fort-Zuid.

## Fort bij Penningsveer (21)

Het fort ligt langs de Binnen-Liede aan de Vereenigde Binnenpolder. Dit fort moest de toegangsweg over de Oude Haarlemmerweg beschermen. In de laatste jaren van de Tweede Wereldoorlog was hier een gemengde compagnie van Russen, Polen en Duitsers gelegerd, die pas op 18 mei 1945 werden verjaagd door de Binnenlandse Strijdkrachten. Na de oorlog was het in gebruik als huis van bewaring en later als magazijn. Sinds 1985 exploiteert Stichting Fort Penningsveer de locatie als buitenverblijf en groepsaccommodatie, expositieruimte en als trouwlocatie. Ook is de wijnhandel Wijnen uit de Provence er gevestigd.

## Fort bij de Liebrug (22)

Samen met onder andere het fort bij Penningsveer vormt dit fort bij de Liebrug de Positie aan de Liede. De spoorweg tussen Haarlem en Amsterdam loopt er vlak langs. Tussen dit fort en het Fort aan de Liede lag een verdedigingswal. Bijzonder is de groengrijze kleur van het frontgebouw, uniek voor de forten in de Stelling. Na de Tweede Wereldoorlog was het fort in gebruik als militair magazijn van levensmiddelen. Vanuit hier werden de niet-dagverse voedingsmiddelen geleverd aan de troepen in Noord-Holland. Tegenwoordig zijn DS Ruitersport en Les Chiens Blancs Wijnimport hier gevestigd.

## Fort aan de Liede (23)

Ook dit fort behoort tot de Positie aan de Liede. Het fort ligt in de Ringvaart van de Haarlemmermeerpolder en had als doel de Ringvaart en de Spaarnwouderweg (Schipholweg) te verdedigen. Een fort uit ongeveer 1845 stond op deze locatie maar werd gesloopt. Rond 1914 werden enkele opstelplekken (kazematten) voor vuurwapens gebouwd en een aarden wal. Alleen de kazemat aan de noordzijde is nog zichtbaar, evenals een deel van het torenfort. Het fort is niet meer in gebruik, behalve van de schapen die op en om de resten grazen.

## Fort bij Vijfhuizen (24)

Dit fort in de Haarlemmermeerpolder maakt deel uit van de Geniedijk door die polder. De spoorweg tussen Aalsmeer en Haarlem loopt via een brug over de Ringvaart, naar het gebied buiten de hoofdverdedigingslijn. Het fort moest deze Ringvaart en de ringdijk en kade verdedigen. Dit fort was een van de oudste voltooide betonnen forten binnen de Stelling maar ook een van de eerste gebouwen die in Nederland in beton werden uitgevoerd. Stichting Kunstfort Vijfhuizen werd opgericht in 2001 en vestigde op deze locatie een centrum voor actuele kunst, met tentoonstellingsruimtes en ateliers. Ook restaurant 't Fort is hier te vinden.

## Fort bij Hoofddorp (25)

Net als het fort bij Vijfhuizen ligt dit fort in de Haarlemmermeerpolder als onderdeel van de Geniedijk. In de Tweede Wereldoorlog was hier de Luftwaffe Veterinär Kompagnie 16 aanwezig voor de paardenverzorging. Er waren stallen waar zieke legerpaarden werden

opgeknapt. Na deze oorlog verbleven er zo'n honderdzestig politieke delinquenten. Vanaf eind jaren vijftig werd het fort door de Luchtmacht gebruikt als magazijn. Tegenwoordig zijn het fort en terrein in ontwikkeling richting een pannenkoekenrestaurant, een openluchttheater en een bezoekerscentrum van de Stelling over inundatie.

## Batterij aan de Sloterweg (26)

De batterij maakt eveneens deel uit van de Sloterweg (nu: Rijnlanderweg) als onderdeel van de Geniedijk en werd gebouwd in 1906. De afstand tussen het fort bij Hoofddorp en bij Aalsmeer was te groot om met standaardkanonnen te bestrijken. Met de batterij halverwege kon het gehele gebied met artillerievuur worden beschermd. In 1955 nam het Ministerie van Oorlog de batterij in gebruik voor de opslag van munitie, vooruitlopend op de bouw van het munitiedepot Schiphol. In 1977 werd het gebruik voor ontplofbare gevaarlijke stoffen beëindigd. De batterij aan de Sloterweg is de enige in zijn soort die nog herkenbaar is.

## Fort bij Aalsmeer (27)

Aan de ringvaart in de Haarlemmermeerpolder ligt het fort bij Aalsmeer. Dit fort moest de Haarlemmermeerdijk met de ringvaart en de droogblijvende delen van de polder verdedigen. Na de Tweede Wereldoorlog diende het als opslag van munitie. Rond 1960 werden er twee loodsen gebouwd om voertuigen in op te slaan, mét autowasplaats. In het fort is tegenwoordig CRASH, het luchtoorlog- en verzetsmuseum 40-45 gevestigd, dat tijdelijke tentoonstellingen over de oorlog in de Haarlemmermeer laat zien. Ook de sportschietvereniging Buitenveldert heeft hier een plek, evenals fortboerderij Dijkzicht.

## Fort bij Kudelstaart (28)

Dit fort ligt aan de Westeinderplassen. Om het fort ligt een gracht met een ringkade als afscheiding van de plassen. Het fort had als doel de Herenweg en de Westeinderplassen af te sluiten en te verdedigen. In de Tweede Wereldoorlog gebruikte de bezetter het fort als munitieopslag. In september 1944 waren hier tevens tweehonderd man SS-troepen gelegerd, als onderdeel van de 'Vordere Wasserstellung'. Het fort was lange tijd in gebruik van de Stichting Vakantie Faciliteiten Militairen, maar deze organisatie is opgeheven. De belangengroep Jachthaven Fort Kudelstaart opende het fort in april 2015 voor het eerst voor publiek.

## Fort bij De Kwakel (29)

Het fort ligt in de Uithoornsche Polder, in een vooruitgeschoven positie van de linie Kudelstaart-Uithoorn. Het fort moest verschillende dijken en waterwegen verdedigen waaronder de Kleine Drecht, maar ook bij een eventuele terugtocht de troepen ter hoogte van Vrouwenakker dekken. In 1972 kwam het fort in particuliere handen waarna er woningen aan de gracht werden gebouwd en er een horeca gelegenheid werd gevestigd. Tegenwoordig exploiteert Bar het Fort een terras en een beachvolleybalveld op de ene binnenplaats, en op de andere kan bij vorst een landijsbaan worden aangelegd.

## Fort aan de Drecht (30)

Waar de Drecht (nu: Amstel-Drechtkanaal) en de Kromme Mijdrecht bij elkaar komen, ligt het fort aan de Drecht. Dit fort uit 1911 beschermde de waterwegen en de naast het fort gelegen dam en inundatiesluizen. In de Tweede Wereldoorlog waren hier Duitse manschappen gelegerd. In 2002 kreeg het fort een multifunctionele bestemming. Onder

andere de restaurants Amstelfort en Het Pannenkoekenfort zijn hier gevestigd. Daarnaast zijn de stichting voor creatieve vorming CREA en wijnkoperij Vinocerf bewoners van het Fort aan de Drecht. Deze organisaties bieden verschillende cursussen en activiteiten aan, waardoor het fort op een nieuwe manier kan worden beleefd.

## Fort bij Uithoorn (31)

Het fort ligt in de polder bij Amstelhoek en had onder meer als doel de (voormalige) spoorlijnen tussen Uithoorn en Alphen aan den Rijn en Uithoorn en Loenen te verdedigen. In de volksmond wordt Fort bij Uithoorn ook Fort Amstelhoek genoemd. In 1944 waren mariniers in het fort gelegerd en werd het fort in camouflage kleuren geschilderd. Een jaar later waren er twintig Armeniërs in Duitse dienst die de munitieopslag moesten bewaken. Tegenwoordig is het fort een locatie voor bedrijfsuitjes onder de noemer Brandweer Games en kan het fort op afspraak worden bezocht. Er zijn plannen om het fort te ontwikkelen.

## Fort Waver-Amstel (32)

Het fort ligt in de Groot Mijdrecht polder waar de Oude Waver en de Amstel elkaar ontmoeten. Het gebied tussen dit fort en het Fort in de Botshol zou bij inundatie niet overstromen en dit fort moest dat terrein verdedigen. Begin jaren twintig was hier Duits oorlogsmaterieel opgeslagen wat later deels werd doorverkocht aan het Ministerie van Oorlog en deels werd vernietigd. Sinds 1959 is het fort in gebruik als wijnkoperij en worden er door Krimpenfort Wijnen proeverijen en diners dansant georganiseerd. Hoewel het fort inmiddels is begroeid met gras en er volop konijnen leven, verkeert Fort Waver-Amstel nog in originele staat.

## Fort in de Botshol (33)

Het fort in de Botshol ligt ten zuiden van de Oude Waver en moest dan ook dit water en de dijken daarlangs verdedigen tegen de vijand. In de wal zijn nog loopgraven en mitrailleursnesten te herkennen. Het fort werd door het uitbreken van de Eerste Wereldoorlog nooit voorzien van bomvrije gebouwen. In de jaren zestig werd de bergloods gedemonteerd en drie kilometer verderop opnieuw opgebouwd. In de jaren tachtig kwamen daar enkele woningen in. Het fort grenst aan natuurgebied Botshol. Dit is een broedgebied van moeras- en watervogels en er bloeien bijzondere planten door het kalkrijke en zwak brakke water.

## Fort aan de Winkel (34)

Dit fort ligt even voor de Winkel en de Vinkeveense plassen. Het fort is echter nooit afgebouwd. Het terrein voor het fort was niet geschikt voor aanvallen en daardoor had dit fort geen prioriteit in de Stelling van Amsterdam. Het bleef bij de aarden wal met geschutopstellingen, die in 1895 werd aangelegd. De Stichting Vakantie Faciliteiten Militairen heeft het terrein een tijd in gebruik gehad. Op dit moment is het fort niet in gebruik en kan er op het terrein wel gekampeerd worden. Naar een nieuwe bestemming van het fort wordt gezocht.

## Fort bij Abcoude (35)

Het fort, met maar liefst zeven bomvrije gebouwen, ligt in de Baambruggepolder, tussen het riviertje Angstel en de spoorweg tussen Amsterdam en Breukelen. Dit fort moest de toegangswegen naar Amsterdam verdedigen. Het fort was de eerste van de Stelling. Al



snel na de bouw was het niet meer bomvrij door de uitvinding van de brisant granaat: een nieuw ontwerp was nodig. Hierdoor werd dit een uniek fort met kenmerken van de oudere bakstenen gebouwen en gebastonneerde forten in de Nieuwe Hollandse Waterlinie. In het fort is nu een viscentrum voor gehandicapten gevestigd. Er wordt gezocht naar een verdere exploitatie.

## **Batterijen aan het Gein (36)**

De batterijen liggen aan beide zijden van het Gein in de Baambruggepolder en de Broekzijdsche Polder. Zij moesten de rivier Gein en beide dijken verdedigen. De batterijen bestaan uit twee gesloten aarden wallen. Een geniedijk loopt van de batterijen naar Fort Nigtevecht. Op het terrein zijn nog drie grindbetonnen grenspalen aanwezig. De batterijen hebben tegenwoordig geen andere bestemming dan grasland voor de koeien.

## **Fort bij Nigtevecht (37)**

Dit fort ligt langs het Amsterdam-Rijnkanaal (voorheen: Merwedekanaal) en bij de oude Vecht. Doel was het verdedigen van de waterwegen, de sluizen tussen deze wateren en de waterleidingen die ongeveer vijfhonderd meter ten zuiden van het fort lagen. Volgens ooggetuigen verbleven in de Tweede Wereldoorlog zo'n driehonderd Oostenrijkers en Wit-Russen in het fort. Na de oorlog was het fort in gebruik van de Luchtmacht en werden er explosieven en zelfs napalm(ingrediënten) opgeslagen. Op dit moment wordt het fort gerestaureerd zodat er een bedrijfsmatige invulling van het fort kan komen.

## **Fort bij Hinderham (38)**

Het fort bij Hinderham ligt op een eilandje in de loop van rivier De Vecht. Dit eiland stamt uit de zeventiende eeuw, toen het was aangelegd voor de Nieuwe Hollandse Waterlinie. In 1934 is op het eiland de kanonkazemat 'Hinderham' gebouwd en in diezelfde periode stamt een opstelling voor luchtafweergeschut. Het nut van dit fort werd al snel betwist. A.N.J. Fabius (later Stellingcommandant) verzuchtte: "Het fort doet mij denken aan een tijdelijke wachtpost tot bewaking van een sluis, en een eeuw nadat die sluis was verdwenen, nog steeds werd bezet, zonder dat iemand wist waartoe zij diende."

## **Fort Uitermeer (39)**

Het fort ligt op land buiten de dijken waar de rivier De Vecht en de 's-Gravelandse Vaart samenkomen. Doel was de verdediging van de spoorlijn van Amsterdam naar Amersfoort en de trekvaart naar 's-Graveland. Ook dit fort was oorspronkelijk onderdeel van de Nieuwe Hollandse Waterlinie. Plannen uit 1911 voorzagen in een modernisering van dit fort, maar door het uitbreken van de Eerste Wereldoorlog werd dat nooit doorgezet. Tegenwoordig is restaurant Uit & Meer bij het fort gevestigd en ontwikkelt Stichting Uiteraard Uitermeer nieuwe activiteiten om het fort weer zichtbaarder te maken.

## **Vesting Weesp met Fort aan de Ossenmarkt (40)**

In het oostelijke deel van de vesting Weesp bevindt zich het Fort aan de Ossenmarkt. Dit fort moest de Vechtoevers, de sluizen en de spoorweg tussen Amsterdam en Amersfoort verdedigen. Het fort stamt uit de zeventiende eeuw en was onderdeel van de Nieuwe Hollandse Waterlinie. In 1901 werd het formeel aan de Stelling van Amsterdam toegevoegd en tot 1959 bleef het in functie als verdedigingswerk. Het is een typisch, maar nu zeldzaam bakstenen toren op een ovaal terrein en omsloten door een gracht. De

Historische Kring Weesp en de Creatieve Groep Weesp ontwikkelen hier uiteenlopende activiteiten voor een breed publiek.

## **Vesting Muiden (41)**

Muiden is een vestingstad aan de monding van de rivier Vecht, nabij het IJmeer. Het kasteel van Muiden, beter bekend als het Muiderslot, bevindt zich op de oostelijke oever van de Vecht, waar deze uitmondt in de vroegere Zuiderzee. De zeventiende-eeuwse fortwal werd na 1854 gemoderniseerd als onderdeel van de Nieuwe Hollandse Waterlinie. In 1897 werd een bovengrondse telegraafkabel aangelegd naar de Kustbatterij bij Diemerdam. Ook het Muizenfort en de Westbatterij zijn onderdelen van de vesting. In 1901 werd de vesting formeel aan de Stelling van Amsterdam toegevoegd.

## **Kustbatterij bij Diemerdam (42)**

De Kustbatterij bij Diemerdam ligt langs het IJmeer, ten oosten van de Diemendamsluis. Deze batterij is een open platform voor drie 24 centimeter kanonnen, die achter een aarden wal staan opgesteld. Een smalspoor rail loopt van de magazijnen naar het batterijplatform om projectielen te vervoeren. Onder de waterspiegel is een stortkade om landingen aan land te voorkomen. Het plan was om een bomvrij hoofdgebouw op het terrein te plaatsen, maar dat is er nooit van gekomen. Tegenwoordig is het fort in gebruik als restaurant 'Paviljoen Puur'.

## **Colofon**

De foto's zijn gemaakt door René Ros en Otto Bodemeijer, in de periode 2012-2014, vanuit een vliegtuig.

Teksten: Ellis Buis

Eindredactie: Ellis Buis, René Ros

Gebundeld en bewerkt tot een Hand-out voor de gidsen: Peter J.M. Claesen

